



OKISEKI

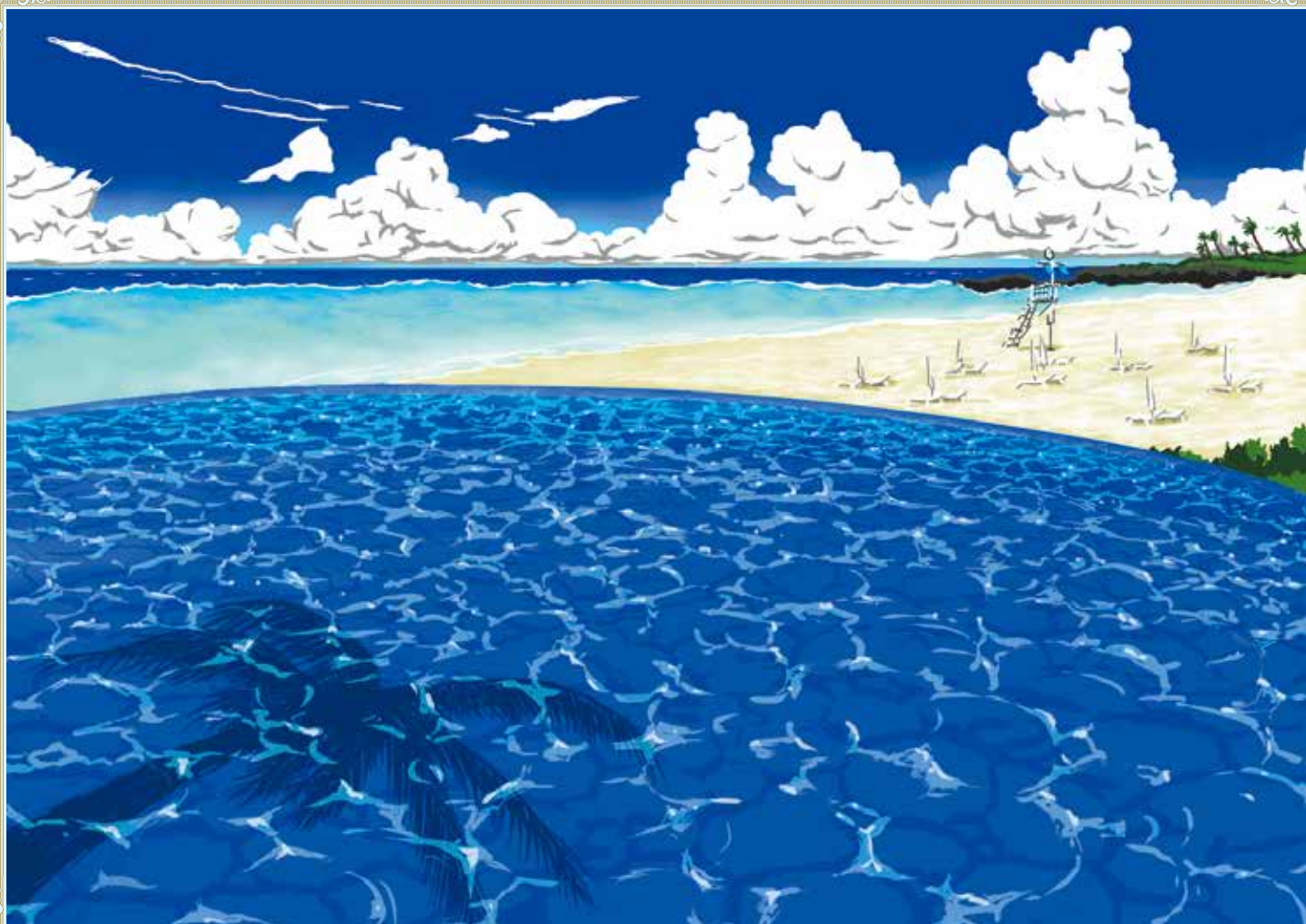
2022.6

第167号



沖縄赤十字病院画廊巡り

【絵画／内原 照仁(呼吸器内科副部長)／リゾートのインフィニティプール】



理念

赤十字の博愛の心が
伝わる病院をめざして

基本方針

1. 私達は患者さんに益することのみに医療技術を提供します。
2. 私達は信頼される医療が行えるように日々研鑽し、快適な療養環境を創ります。
3. 私達は地域と連携を密にし、県民の健康増進に貢献できる医療活動を追求します。

〒902-8588
沖縄県那覇市与儀1-3-1
TEL 098-853-3134
FAX 098-853-7811
<http://www.okinawa-med.jrc.or.jp/>



沖縄赤十字病院

日本赤十字社

SUSTAINABLE DEVELOPMENT GOALS

人間を救うのは、人間だ。
Our world. Your move



重症心不全に対する 心臓移植までの補助人工心臓治療

稲福 斉（琉球大学病院 第二外科 准教授）

沖縄赤十字病院 心臓・血管外科外来【第2・第3・第4・第5（金曜日）】

最大限の内科的、外科的治療を行っているにもかかわらず、安静時でも息切れや呼吸苦といった心不全症状の出る重症（末期）心不全は心臓移植が必要です。日本の心臓移植成績は、5年生存率（2017年時点）は92.3%と世界よりも良好ですが、極端なドナー不足から、待機期間が長期になるといった問題があります。現在日本における心臓移植登録患者は約700名で心臓移植数は年間30-50程度であり、心臓移植登録から移植までの待機期間は、約3-4年間です。この長い待機期間中、心臓移植までのブリッジ治療として補助人工心臓治療があります。

補助人工心臓はポンプ本体を体の外に置く①体外型補助人工心臓と、体内に植え込む②植込み型補助人工心臓があります。

①体外型補助人工心臓（図）

血液ポンプが体外に設置されるため、太い送血管および脱血管が皮膚を貫通し血液ポンプに接続されています。血液ポンプに対する牽引などによって、事故抜去や送脱血管の屈曲の危険があります。また、駆動装置が大ききくバッテリー駆動が30分と短いため、装着患者の行動が制限され、入院が原則となります（退院できない!）。

②植込み型補助人工心臓（図）

血液ポンプが体内にあるため比較的細いドライブラインのみが皮膚を貫通してコントローラーに連結します。体外型のような送脱血管の屈曲などの危険がなく、退院し外来通院が可能です。場合によっては就労も可能で社会復帰することができます。2011年よりわが国でも国産の2機種 of 植込み型補助人工心臓が保険償還され、実際に保険診療が行われるようになりました。植込み型補助人工心臓は体外設置型よりも合併症が少なく、死亡率も低いことから注目を集めています。何よりも、今まで寝たきり状態または極端に行動制限されていた重症心不全の方が、通常の日常生活を取り戻すことができます。現時点では心臓移植登録患者にのみ適応されますが、2021年から心臓移植を必要としない最終治療（永久使用）として保険診療（施設限定）が開始されました。

これまで、植込み型補助人工心臓治療は大都市に偏在する心臓移植実施施設に限られていました。植込み型補助人工心臓の保険償還にあたって厚生労働省は、この大都市中心の不公平医療を解消し、全ての国民がこの治療を行えるように実施施設・実施医認定を行うという方針をとりました。特に心臓移植実施施設より遠方に位置す

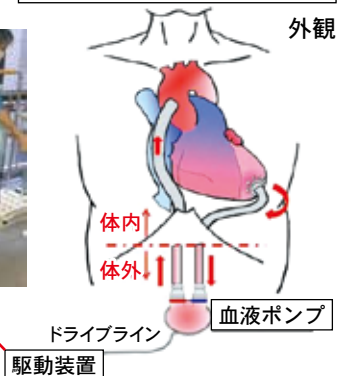
図 補助人工心臓外観

補助人工心臓治療

リハビリ



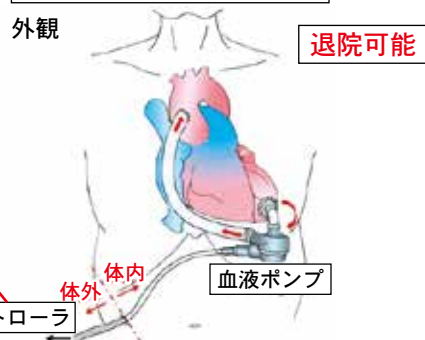
体外型補助人工心臓



リハビリ



植込み型補助人工心臓



沖縄赤十字病院

日本赤十字社

る沖縄県において、多くの重症心不全患者の治療が大都市と同様に行われ、患者の救命ならびにQOLの改善に貢献する必要があります。琉球大学では、都市部との医療格差をなくすべく、2011年9月より心臓移植施設である東京大学（心臓血管外科、小野稔 教授）と連携し、沖縄県における植込み型補助人工心臓治療に取り組んできました。循環器内科医、心臓血管外科医、看護師、臨床検査技師および理学療法士などによる医療チームを結成し、全国的な補助人工心臓研修コースへの参加、各委員会の設立などさまざまな取り組みを行ってきました。2011年11月に植込み型補助人工心臓適応委員会を設立し、2012年1月に植込み型補助人工心臓実施施設および実施医に認定されました。その後県内の施設および地域住民への

啓蒙活動を行い、2013年6月に県内初の植込み型補助人工心臓手術を行いました。これまでに19手術を行ってきました。4人の末期心不全患者（体外型1例、植え込み型3例）が心臓移植まで到達しています。（移植手術自体は東京大学で行います）現在琉球大学では、9人の患者が植込み型補助人工心臓装着にて心臓移植待機中です。沖縄県では年1-2例の患者が植込み型補助人工心臓治療を必要としています。

沖縄赤十字病院では、第2～5週の金曜日午後15時～17時に心臓血管外科外来を行っています。心臓血管疾患に対する手術が必要な患者様だけでなく、重症心不全の患者様のご相談も受け付けていますので、お気軽にご相談ください。

看護師紹介『看護師特定行為研修を修了しました。』

「特定看護師とは」

2025年には65歳以上の高齢者が4人に一人となり、超高齢構造になると予測されています。より一層、高まる医療ニーズに対応し、今後の医療を支えていくために、2015年10月より「特定行為研修」を修了した看護師が医師による手順書に従い特定行為を行うことが可能となりました。

特定看護師：新城 圭一／照屋 盛人

私達は、令和4年3月 琉球大学病院看護師特定行為研修課程において、地域の急性期基幹病院として医療ニーズの高い2区分『呼吸器（人工呼吸療法に係るもの）関連』『栄養及び水分管理に係る薬剤投与関連』研修を修了しました。

私たち特定看護師が安全で適切な人工呼吸器設定、管理を実践し患者さんの早期回復に繋げていければと考えております。

指導医：新城 治先生／赤嶺 盛和副院長



特定看護師：新城 圭一／照屋 盛人

雨の日は読書

患者図書室

(2Fレストランエムズ内)

平日 10時～12時
14時～16時

おすすめの本



乳腺専門医がわかりやすく解説 乳がんの本

高橋かおる著 株式会社アストラハウス

乳がんの基礎知識、実際の治療についてはもちろん、安心して日常生活を送るための工夫が書かれています。家族と医療スタッフとのかかわり、信頼できる情報の集め方も紹介され、読者に寄り添ってくれる1冊です。

これらの本は、図書室にてご覧になれます。また、入院患者さん、外来患者さん、職員へ貸出しも行っています。ぜひご利用ください。

編集後記

6月となり本格的な夏を迎えます。熱中症に注意し基本的な感染対策をして夏を楽しみましょう。(広報担当)

<<求人情報はこちら>>



沖縄赤十字病院 外来体制表

「沖縄てんかん拠点病院」
「地域医療支援病院」
「地域災害拠点病院」

診療科	午前/午後	月	火	水	木	金	
内科	呼吸器	午前 午後	赤嶺 盛和	那覇 唯	内原 照仁 當路 玲央	那覇 唯	内原 照仁 赤嶺 盛和
	血液	午前 午後		友寄 毅昭		喜納 かおり	友寄 毅昭
	循環器	午前 午後	喜納 かおり (紹介・予約のみ)	喜納 かおり	仲地 佐和子	森近 一穂	
	腎臓	午前 午後	砂川 長彦 東風平 勉	伊敷 哲也 浅田 宏史	東風平 勉 安原 容子	砂川 長彦 浅田 宏史	伊敷 哲也
	一般	午前 午後	渡口 真佐夫	服部 素子	渡口 真佐夫	服部 素子 (第1・第3木曜)	渡口 真佐夫 (第2・第4金曜)
外科	午前	大嶺 靖 (内視鏡外科(要予約)) 時澤 博美 (乳腺)	豊見山 健 (肝胆脾・一般) 奥濱 幸博 (肝胆脾・内視鏡外科)	宮城 淳 (胸部・呼吸器) 佐々木 秀章 (一般外来・救急)	大嶺 靖 (消化器外科) 永吉 盛司 (一般・肛門)	友利 健彦 (一般外来) 時澤 博美 (乳腺) 宮城 淳 (第2・4予約・紹介のみ)	
	午後	永吉 盛司 (一般・肛門)	永野 貴昭(琉大) 心臓血管外科(第2火曜)	奥濱 幸博 (肝胆脾・内視鏡外科) 時澤 博美 (乳腺)	仲里 秀次 (一般・食道・肥満) 川上 雅代 (大腸外科)	豊見山 健 (肝胆脾・一般) 担当医(琉大) (消化器外科(第2・第4・第5金曜)) 稲嶺 進 (一般・肥満外科 (第1金曜 予約制))	
緩和ケア外来 完全予約制	午前 午後		友利 健彦		豊見山 健		
放射線科	午後	草田 武朗	草田 武朗	草田 武朗	草田 武朗	草田 武朗	
小児科 ※午後は予約・紹介患者さまのみ受付可	午前	比屋根 真彦	仲本 雅哉	仲本 雅哉	比屋根 真彦	降旗 邦生	
	午後	比屋根 真彦 (てんかん) 降旗 邦生 (新生児)	仲宗根 一彦 (新生児) 担当医 (乳児検診)	長崎 拓 (新生児) 担当医 (新生児)	比屋根 真彦 (てんかん) 仲本 雅哉 (循環器)	飯田 辰弘 (新生児) 担当医 (予防接種)	
整形外科 ※午前・午後とも予約・紹介患者さまのみ受付可	午前 午後	森山 朝裕 伊佐 智博	大湾 一郎 金城 聡	山口 浩 (紹介・予約患者のみ) 金城 聡	伊佐 智博	森山 朝裕 仲里 翔太	
産婦人科	午前 午後	吉秋 研 大城 美哉	上里 忠和 屋比久 彩	友寄 江梨佳 稲嶺 盛彦	大城 美哉 上里 忠和	稲嶺 盛彦 友寄 江梨佳 正本 仁	
眼科 ※予約・紹介のみ	午前 午後	薊 三千雄	薊 三千雄	薊 三千雄	薊 三千雄	薊 三千雄	
脳神経外科	午前 午後	高良 英一	金城 雄生	高良 英一	廣中 浩平 (手術)	専門外来 (第1金曜のみ) 毎週(完全予約制) てんかん外来 毎週(完全予約制) てんかん外来	
脳神経内科	午前 午後	嘉手川 淳 (機能脳神経外来)予約のみ	嘉手川 淳	嘉手川 淳	嘉手川 淳	嘉手川 淳	
耳鼻咽喉科 ※原則として紹介状持参・予約制	午前 午後	上原 健	上原 健	(手術)	上原 健 (琉大)	上原 健	
泌尿器科 男性機能外来 男性更年期外来は 適宜受付します	午前 午後	外間 実裕 當山 裕一	外間 実裕 真志取 智子	當山 裕一	當山 裕一 真志取 智子(休曜等数回)	(手術) 外間 実裕 (予約のみ) 當山 裕一	
皮膚科	午前 午後	上原 絵里子	花城 ふく子	上原 絵里子	花城 ふく子	上原 絵里子 花城 ふく子	
歯科口腔外科 ※原則として紹介状持参・予約制	午前 午後	西原 一秀 島田 斐彩	(手術)	西原 一秀 島田 斐彩	(手術)	西原 一秀 島田 斐彩	

全診療科の受付時間

初診患者さま

■午前
8時30分～10時30分

初めて受診する場合は「紹介状」をお持ち下さい。

緊急性がない場合は、近隣のクリニックをご案内しております。

なお、緊急で受診される場合は特定療養費を頂いております。

紹介状をお持ちの患者さま・通院患者さま

■午前
8時30分～11時00分

■午後
1時00分～3時00分

休診日

土曜日・日曜日・祝祭日
慰霊の日(6/23)・
年末年始(12/29～1/3)



この印刷物は、E3PAのゴールドプラス基準に適合した地球環境にやさしい印刷方法で作成されています。



印刷：株式会社 東洋企画印刷
この印刷物は個人情報保護マネジメントシステム(プライバシーマーク)を認証された事業者が印刷しています。

令和4年6月1日現在